

บทที่ 1

บทนำ

1.1 ความเป็นมาของการจัดทำรายงาน

สืบเนื่องจากผลการพิจารณารายงานการวิเคราะห์ผลกระทบสิ่งแวดล้อม ในการประชุมครั้งที่ 18/2566 เมื่อวันที่ 23 สิงหาคม 2566 คณะกรรมการผู้ชำนาญการฯ มีมติให้ความเห็นชอบรายงานการเปลี่ยนแปลงรายละเอียดโครงการในรายงานการประเมินผลกระทบสิ่งแวดล้อม โครงการทำเหมืองแร่หินอุตสาหกรรมชนิดหินบะซอลต์ (เพื่ออุตสาหกรรมก่อสร้าง) ของบริษัท กิตติวิศิษฐาพาณิชย์ จำกัด คำขอประทานบัตรที่ 1/2560 (ประทานบัตรที่ 31892/16543) ซึ่งตั้งอยู่ที่ ตำบลบุเปือย และตำบลศรีวิชัย อำเภอน้ำยืน จังหวัดอุบลราชธานี โดยสำนักงานนโยบายและแผนทรัพยากรธรรมชาติและสิ่งแวดล้อม แจ้งผลการพิจารณารายงานการวิเคราะห์ผลกระทบสิ่งแวดล้อมของโครงการดังกล่าว (**ดังภาคผนวกที่ 1**) และโครงการจะต้องปฏิบัติตามเงื่อนไขมาตรการป้องกันและแก้ไขกระทบสิ่งแวดล้อมและมาตรการติดตามตรวจสอบผลกระทบสิ่งแวดล้อม ทางโครงการจึงได้มอบหมายให้ บริษัท พัฒนาสิ่งแวดล้อมและทรัพยากร จำกัด จัดทำรายงานผลการปฏิบัติตามเงื่อนไขมาตรการป้องกันและแก้ไขกระทบสิ่งแวดล้อมและมาตรการติดตามตรวจสอบผลกระทบสิ่งแวดล้อมตามข้อกำหนดของการเห็นชอบในรายงาน

1.2 รายละเอียดของโครงการโดยสังเขป

1.2.1 รายละเอียดโครงการ

- | | |
|-----------------------|--|
| 1.ชื่อโครงการ | โครงการทำเหมืองแร่หินอุตสาหกรรมชนิดหินบะซอลต์ (เพื่ออุตสาหกรรมก่อสร้าง) ของบริษัท กิตติวิศิษฐาพาณิชย์ จำกัด คำขอประทานบัตรที่ 1/2560 (ประทานบัตรที่ 31892/16543) |
| 2.เจ้าของโครงการ | บริษัท กิตติวิศิษฐาพาณิชย์ จำกัด |
| 3.สถานที่ตั้งโครงการ | หมู่ที่ 6 ตำบลบุเปือย และหมู่ที่ 8 ตำบลศรีวิชัย อำเภอน้ำยืน จังหวัดอุบลราชธานี |
| 4.ขนาดพื้นที่โครงการ | มีพื้นที่ 297-0-95 ไร่ |
| 5.โครงการได้รับอนุญาต | ตั้งแต่วันที่ 10 พฤศจิกายน พ.ศ. 2566 ถึงวันที่ 9 พฤศจิกายน พ.ศ. 2596
มีอายุประทานบัตร 30 ปี |

1.2.2 ลักษณะและสภาพของพื้นที่โดยทั่วไป

1) จุดที่ตั้งโครงการ

พื้นที่คำขอประทานบัตร มีเนื้อที่ 297-0-95 ไร่ ตั้งอยู่ในเขตท้องที่หมู่ที่ 6 ตำบลบุเปือย และหมู่ที่ 8 ตำบลศรีวิชัย อำเภอน้ำยืน จังหวัดอุบลราชธานี ปรากฏบนแผนที่ภูมิประเทศของกรมแผนที่ทหาร มาตราส่วน 1 : 50,000 ลำดับชุด L7018 ระวาง 6038 III ระหว่างค่าพิกัดสากล (UTM) แนวนอน (เหนือ) 160300N. - 1605000N. แนวตั้ง (ตะวันออก) 506000E. - 508000E. (รูปที่ 1-1)

พื้นที่คำขอประทานบัตร ขอบพื้นที่กรรมสิทธิ์ประเภทโฉนดที่ดิน จำนวน 20 แปลง เป็นโฉนดที่ดินของผู้ขอเอง จำนวน 1 แปลง คือโฉนดที่ดินเลขที่ 4075 และเป็นโฉนดของนางบุญนาค สุคนธ์พงษ์ จำนวน 19 แปลง ซึ่งเจ้าของที่ดินยินยอมให้ยื่นขอประทานบัตรได้แก่ โฉนดที่ดินเลขที่ 4076, 4062, 6058, 6057, 6102, 6060, 6084, 6092, 6093, 6103, 6104, 6105, 6106, 6107, 17825, 17826, 8142, 8143 และ 9914 นอกจากนี้ยังขอทับพื้นที่ทางสาธารณประโยชน์ โดยส่วนที่ทับมีเนื้อที่ประมาณ 5-0-21 ไร่ และทับพื้นที่ห้วยสาธารณประโยชน์ โดยส่วนที่ทับมีเนื้อที่ประมาณ 0-2-36 ไร่ ตามระบบภูมิสารสนเทศอุตสาหกรรมพื้นฐานและการเหมืองแร่ (รูปที่ 1-2) (<http://gisweb.dpim.go.th>)

2) ลักษณะภูมิประเทศและอาณาเขตติดต่อ

บริเวณพื้นที่คำขอประทานบัตร ปรากฏลักษณะภูมิประเทศโดยรวมเป็นที่ราบ โดยพื้นที่บริเวณนี้ เป็นส่วนหนึ่งของที่ราบสูงโคราช ความสูงของภูมิประเทศทั่วไปอยู่ระหว่าง 202-200 เมตร จากระดับน้ำทะเลปานกลาง ลักษณะพืชพรรณที่พบบริเวณพื้นที่คำขอประทานบัตร ส่วนใหญ่เป็นพื้นที่เพาะปลูกมันสำปะหลัง รองลงมาเป็นจำพวกยางพารา และยูคาลิปตัส ไม่ปรากฏพืชพรรณที่มีคุณค่าทางเศรษฐกิจ แต่มีห้วยสาธารณประโยชน์อยู่ในเขตคำขอประทานด้านทิศเหนือระหว่างแนวหลักหมายเขตเหมืองแร่หมู่ที่ 3-4 และทางสาธารณประโยชน์ไปไร่ อยู่ชิดแนวเขตคำขอประทานบัตรบริเวณด้านทิศตะวันตกด้านทิศเหนือ และด้านทิศตะวันออก ตามแนวหลักหมายเขตเหมืองแร่หมู่ที่ 37-38-39-40-1-2-3-4-8-7-6 และ 11-12-13 ทางสาธารณประโยชน์ บ้านนาสามัคคี - ไปไร่ อยู่ชิดแนวเขตคำขอประทานบัตรบริเวณด้านทิศใต้ตามแนวหลักหมายเขตเหมืองแร่หมู่ที่ 26-27-28-29-30-31-32 ทางสาธารณประโยชน์ไปไร่ผ่านพื้นที่คำขอประทานบัตรบริเวณแนวหลักหมายเขตเหมืองแร่หมู่ที่ 10-7-12 และ 13-28 และมีทางสาธารณประโยชน์ไปไร่ ตั้งแต่บริเวณหลักหมายเขตเหมืองแร่หมู่ที่ 16 ออกไปทางทิศเหนือ

พื้นที่คำขอประทานบัตรมีอาณาเขตติดต่อโดยรอบ ดังนี้ (ดังภาพที่ 1-1)

ทิศเหนือ	ติดกับ	พื้นที่เกษตรกรรม พื้นที่ราบ และที่ดินกรรมสิทธิ์
ทิศใต้	ติดกับ	พื้นที่เกษตรกรรม พื้นที่ราบ และที่ดินกรรมสิทธิ์
ทิศตะวันตก	ติดกับ	พื้นที่เกษตรกรรม พื้นที่ราบ และที่ดินกรรมสิทธิ์
ทิศตะวันออก	ติดกับ	พื้นที่เกษตรกรรม พื้นที่ราบ และที่ดินกรรมสิทธิ์



ทิศเหนือ



ทิศใต้



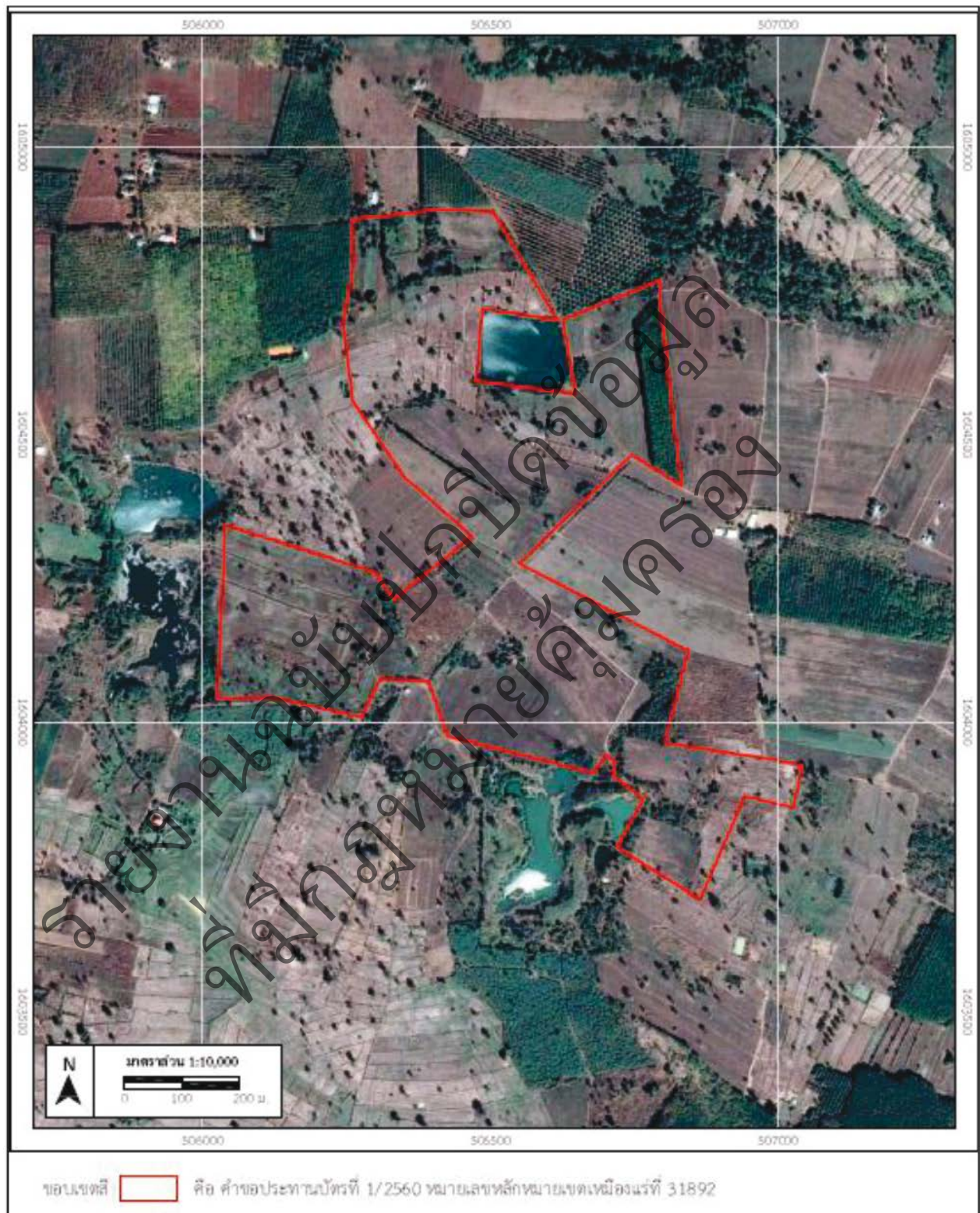
ทิศตะวันออก



ทิศตะวันตก

ภาพที่ 1-1 อาณาเขตติดต่อโดยรอบพื้นที่โครงการ

หน้าที่ 1-4



รูปที่ 1-2 ภาพถ่ายทางอากาศแสดงลักษณะภูมิประเทศทั่วไป

3) สิ่งปลูกสร้างใกล้เคียงในระยะรัศมี 500 เมตร และ 2.0 กิโลเมตร

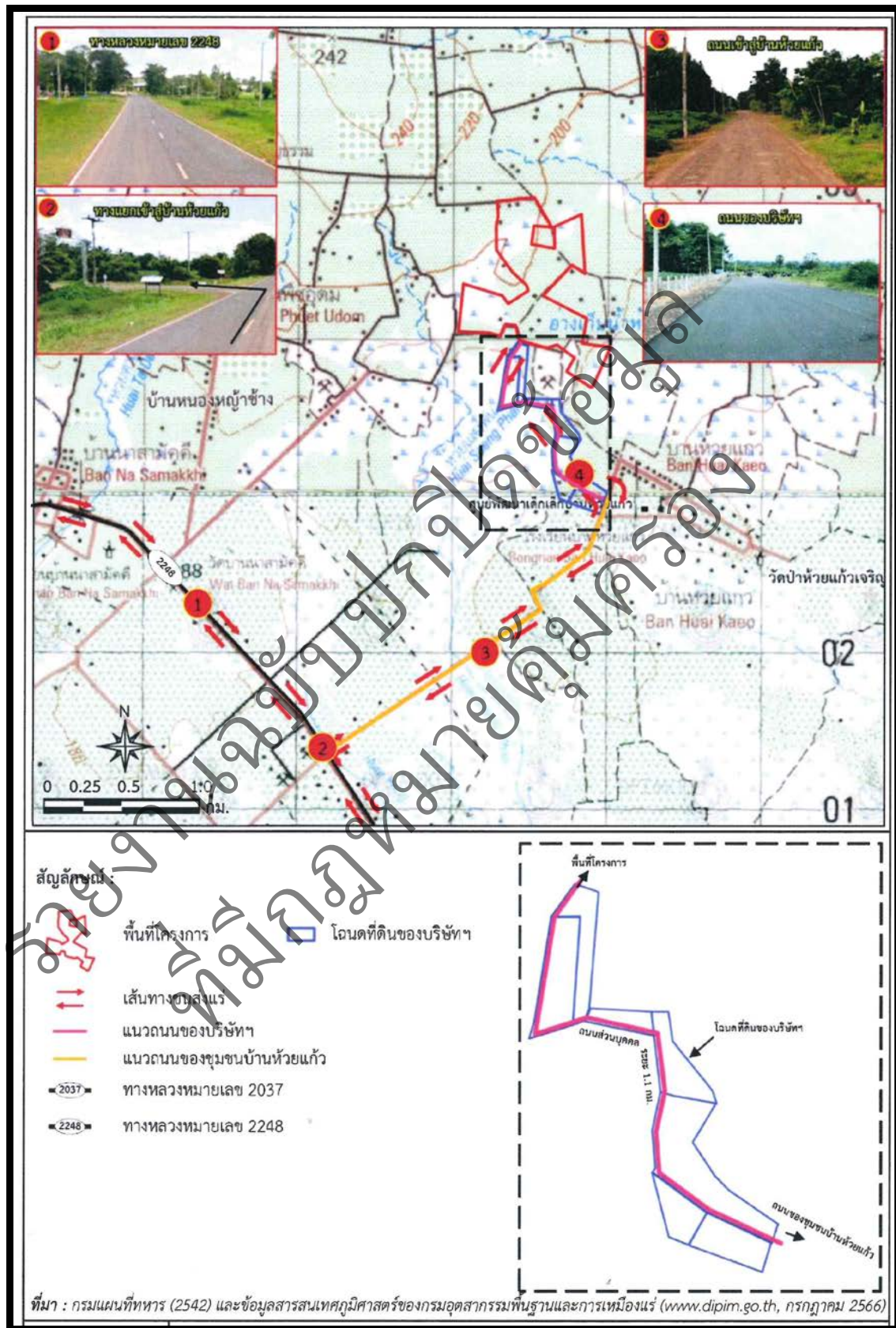
การใช้ประโยชน์บริเวณพื้นที่คำขอประทานบัตร และพื้นที่ใกล้เคียงในรัศมี 500 เมตร และ 2 กิโลเมตร (ตารางที่ 1-1) อ้างอิงตามข้อมูลที่ปรากฏในแผนที่ภูมิประเทศ ลำดับชุด L7018 ราว 6037 IV และ 6038 III โดยวัดจากขอบเขตพื้นที่คำขอประทานบัตรผนวกกับข้อมูลการสำรวจภาคสนามซึ่งพบว่าพื้นที่ส่วนใหญ่เป็นพื้นที่มีเอกสารสิทธิ์มีการใช้ประโยชน์ที่ดินเพื่อการเกษตรกรรม เป็นพื้นที่เพาะปลูก มันสำปะหลังเป็นส่วนใหญ่ รองลงมา เป็นจำพวกยางพารา และยูคาลิปตัส

ตารางที่ 1-1 การใช้ประโยชน์บริเวณโดยรอบพื้นที่คำขอประทานบัตร ในรัศมี 500 เมตร และ 2 กิโลเมตร

ลำดับ	รายการพื้นที่สาธารณะประโยชน์	ระยะห่างจากพื้นที่คำขอประทานบัตร	
		กิโลเมตร	ห่างออกไปทาง
ชุมชนและสิ่งก่อสร้างสาธารณประโยชน์			
1	ชุมชนบ้านห้วยแก้ว	0.3	ทิศตะวันออกเฉียงใต้
2	ชุมชนบ้านพืชอุดมผล	0.8	ทิศตะวันตกเฉียงใต้
3	ชุมชนบ้านบุเปือย	1.0	ทิศตะวันออกเฉียงเหนือ
4	ชุมชนบ้านสร้างเชียงอินทร์	1.5	ทิศตะวันออก
5	ชุมชนบ้านน้ำซับ	1.6	ทิศเหนือ
6	ชุมชนบ้านนาสามัคคี	1.6	ทิศตะวันตกเฉียงใต้
7	โรงเรียนบ้านห้วยแก้ว	0.9	ทิศตะวันออกเฉียงใต้
8	วัดบ้านห้วยแก้ว	1.5	ทิศตะวันออกเฉียงใต้
9	วัดป่าค้อเจริญธรรม	1.9	ทิศตะวันตกเฉียงใต้
เส้นทางคมนาคมสายหลักและทางสาธารณประโยชน์โดยรอบ			
10	ทางสาธารณประโยชน์โดยรอบ	0.0-2.0	อยู่โดยรอบพื้นที่คำขอประทานบัตร
แหล่งน้ำและทางน้ำสาธารณประโยชน์			
11	ห้วยแสงพันธ์	0.2	ทิศตะวันตก
12	ห้วยเชียงแก้ว	0.4	ทิศเหนือ
13	ห้วยเตย	0.9	ทิศตะวันตกเฉียงใต้
14	ห้วยสัมพันธ์	1.0	ทิศเหนือ
15	ห้วยหนองบอน	1.1	ทิศตะวันตก
16	อ่างเก็บน้ำห้วยเชียงแก้ว	0.7	ทิศตะวันออก

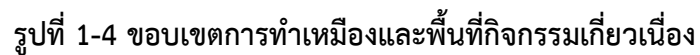
4) การคมนาคม

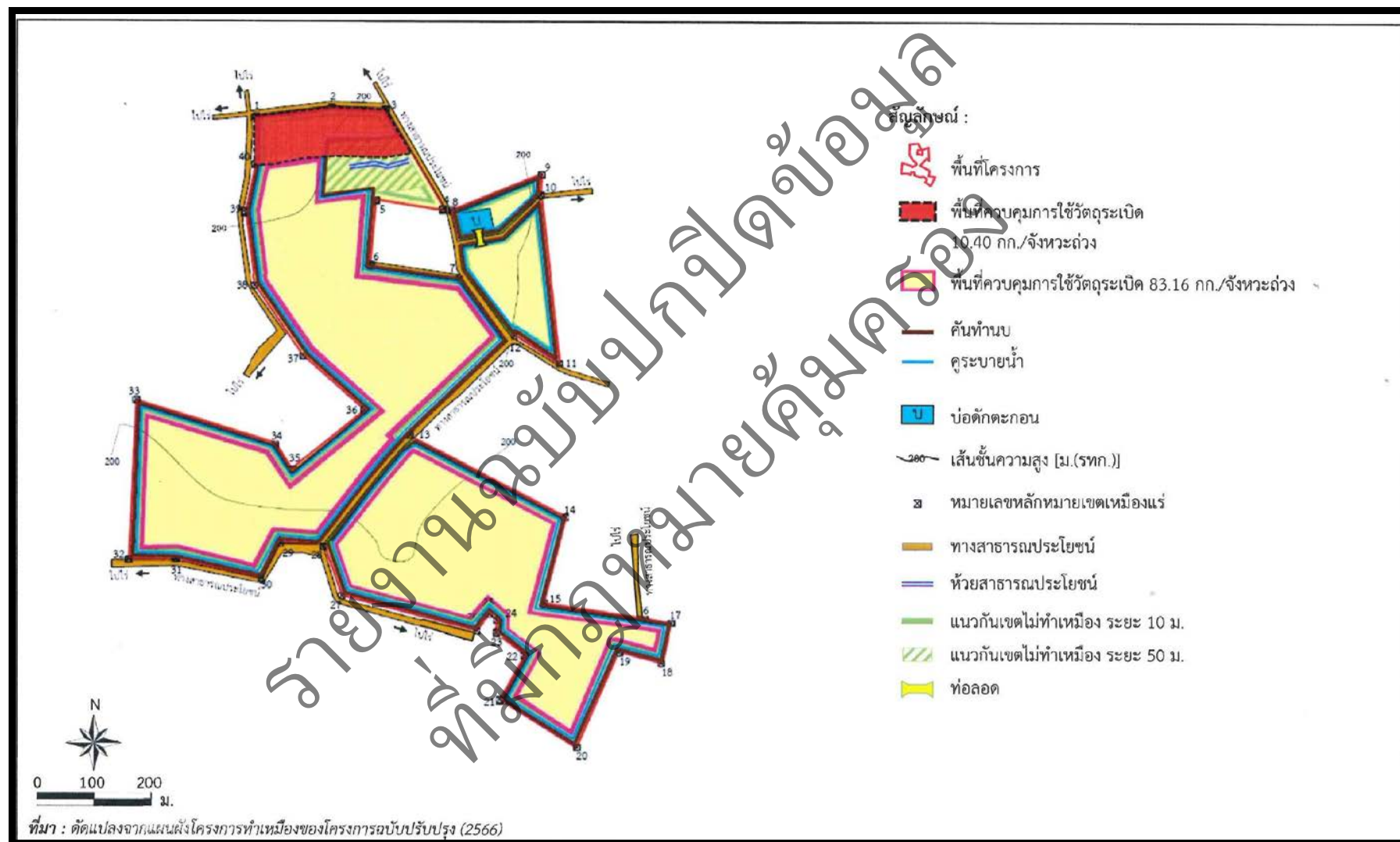
การเดินทางไปยังพื้นที่คำขอประทานบัตร สามารถเดินทางได้โดยสะดวกตลอดปี เริ่มต้นจากจังหวัดอุบลราชธานี ไปตามทางหลวงแผ่นดินหมายเลข 24 และ 2174 ไปอำเภอน้ำยืน จากอำเภอน้ำยืนไปตามทางหลวงแผ่นดินหมายเลข 2248 ประมาณ 3 กิโลเมตร แล้วแยกขวาไปตามทางลูกรังอีกประมาณ 2.5 กิโลเมตร จะถึงพื้นที่คำขอประทานบัตร (รูปที่ 1-3)



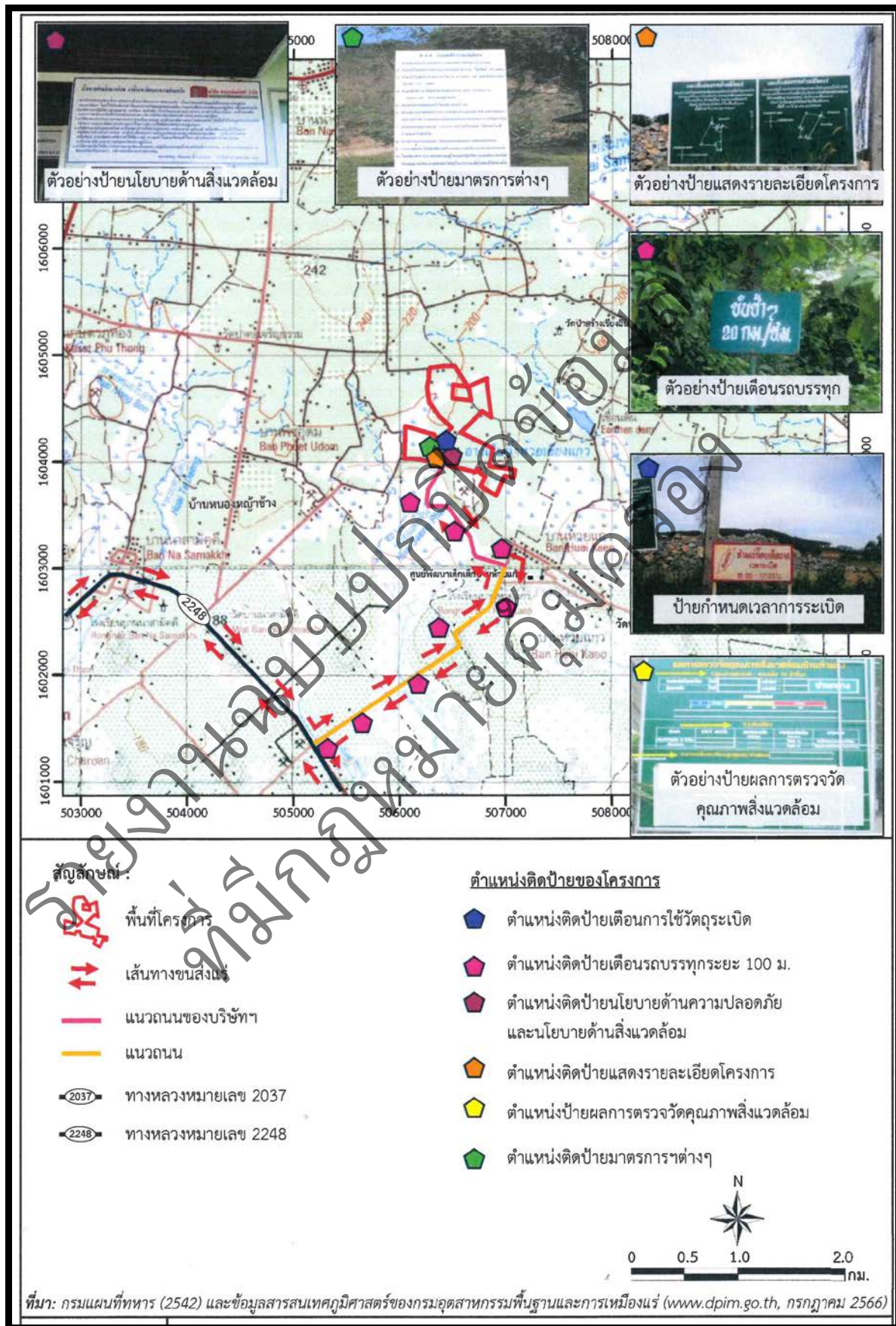
รูปที่ 1-3 แสดงเส้นทางขนส่งแร่ และสภาพของเส้นทาง

.....





รูปที่ 1-5 พื้นที่ควบคุมการใช้วัตถุระเบิดของโครงการ



รูปที่ 1-6 แสดงตำแหน่งติดตั้งป้ายต่างๆของโครงการ

1.3 แผนการดำเนินงานของโครงการ

1.3.1 แผนการตรวจสอบการปฏิบัติตามมาตรการป้องกันและแก้ไขผลกระทบสิ่งแวดล้อม

ทางโครงการได้มอบหมายให้ บริษัท พัฒนาสิ่งแวดล้อมและทรัพยากร จำกัด เป็นผู้ตรวจสอบการปฏิบัติตามมาตรการป้องกันและแก้ไขผลกระทบสิ่งแวดล้อมตามเงื่อนไขแนบท้ายประทานบัตรที่กำหนด พร้อมทั้งรายงานผลการตรวจสอบการปฏิบัติตามมาตรการป้องกันและแก้ไขผลกระทบสิ่งแวดล้อมและเสนอปัญหาและอุปสรรคในการปฏิบัติตามตลอดจนเสนอแนะแนวทางแก้ไขและการดำเนินการเสนอต่อสำนักงานนโยบายและแผนทรัพยากรธรรมชาติและสิ่งแวดล้อมและกรมอุตสาหกรรมพื้นฐานและการเหมืองแร่

1.3.2 แผนการติดตามตรวจสอบผลกระทบสิ่งแวดล้อม

การติดตามตรวจสอบผลกระทบสิ่งแวดล้อมจะเป็นการตรวจวัดคุณภาพอากาศ, ทัศนทางและความเร็วลมระดับเสียง, แรงสั่นสะเทือน , การตรวจวิเคราะห์คุณภาพน้ำ , การตรวจวัดคุณภาพอากาศในพื้นที่ทำงาน และการตรวจวัดเสียงโดยการจำแนกตามความถี่ พร้อมทั้งสรุปผลการตรวจวัดเปรียบเทียบกับมาตรฐานที่กำหนด พร้อมทั้งสรุปผลการตรวจวัดเปรียบเทียบกับมาตรฐานที่กำหนด เพื่อเสนอต่อสำนักงานนโยบายและแผนทรัพยากรธรรมชาติและสิ่งแวดล้อม และกรมอุตสาหกรรมพื้นฐานและการเหมืองแร่ สำหรับการตรวจประเมินผลการปฏิบัติตามมาตรการป้องกัน และแก้ไขผลกระทบสิ่งแวดล้อมและมาตรการติดตามตรวจสอบผลกระทบสิ่งแวดล้อมตามข้อกำหนดของการเห็นชอบในรายงานฯ โดยมีแผนการตรวจสอบผลกระทบสิ่งแวดล้อม ดังตารางที่

1-2

ตารางที่ 1-2 แผนการติดตามตรวจสอบผลกระทบสิ่งแวดล้อม

ทรัพยากรสิ่งแวดล้อม	ดัชนีที่ตรวจวัด	สถานีตรวจวัด	ความถี่/ระยะเวลาการตรวจวัด
1. คุณภาพอากาศ	- ความเข้มข้นของฝุ่นละอองแขวนลอยในบรรยากาศ (TSP) เฉลี่ย 24 ชม. - ความเข้มข้นของฝุ่นละอองขนาดเล็กไม่เกิน 10 ไมครอน (PM-10) เฉลี่ย 24 ชม.	จำนวน 4 สถานี ได้แก่ 1. บ้านราษฎรด้านทิศเหนือ 2. บ้านราษฎรด้านทิศตะวันตกเฉียงใต้ 3. โรงเรียนบ้านห้วยแก้ว 4. วัดป่าสร้างเชิงอินทร์	- ปีละ 2 ครั้ง สถานีละ 3 วันต่อเนื่อง (ช่วงเดือนมกราคม - กุมภาพันธ์ และช่วงเดือนสิงหาคม - กันยายน)
	- ความเร็วและทิศทางลม	จำนวน 1 สถานี ได้แก่ 1. บ้านราษฎรด้านทิศตะวันตกเฉียงใต้	- ปีละ 2 ครั้ง สถานีละ 3 วันต่อเนื่อง (ช่วงเดือนมกราคม - กุมภาพันธ์ และช่วงเดือนสิงหาคม - กันยายน)
2. เสียง และความสั่นสะเทือน	- ระดับเสียงสูงสุด (Lmax) - ระดับเสียงเฉลี่ย (Leq 24 hrs.) 24 ชั่วโมง	จำนวน 4 สถานี ได้แก่ 1. บ้านราษฎรด้านทิศเหนือ 2. บ้านราษฎรด้านทิศตะวันตกเฉียงใต้ 3. โรงเรียนบ้านห้วยแก้ว 4. วัดป่าสร้างเชิงอินทร์	- ปีละ 2 ครั้ง สถานีละ 3 วันต่อเนื่อง (ช่วงเดือนมกราคม - กุมภาพันธ์ และช่วงเดือนสิงหาคม - กันยายน)
	- ความสั่นสะเทือน (Vibration)	จำนวน 3 สถานี ได้แก่ 1. ขอบแปลงประทานบัตร 2. บ้านราษฎรด้านทิศเหนือ 3. บ้านราษฎรด้านทิศตะวันตกเฉียงใต้	- ตรวจวัด 2 ครั้ง/ปี (ช่วงเดือนมกราคม - กุมภาพันธ์ และช่วงเดือนสิงหาคม - กันยายน) โดยทำการตรวจวัดขณะทำการระเบิด

ตารางที่ 1-2 แผนการติดตามตรวจสอบผลกระทบสิ่งแวดล้อม (ต่อ)

ทรัพยากรสิ่งแวดล้อม	ดัชนีที่ตรวจวัด	สถานีตรวจวัด	ความถี่/ระยะเวลาการตรวจวัด
3. คุณภาพน้ำผิวดิน	ดัชนีตรวจวิเคราะห์คุณภาพน้ำผิวดิน - ความเป็นกรด-ด่าง (pH) - ปริมาณสารแขวนลอย (Suspended Solids) - ความกระด้างทั้งหมด (Total Hardness) - ความขุ่น (Turbidity)	จำนวน 3 สถานี ได้แก่ 1. บ่อเหมืองของโครงการ 2. บ่อน้ำของราษฎรด้านทิศเหนือ 3. ห้วยสาธารณะประโยชน์ในโครงการ	- ปีละ 2 ครั้ง (ช่วงเดือนมกราคม - กุมภาพันธ์ และช่วงเดือนสิงหาคม - กันยายน)
4. คุณภาพน้ำใต้ดิน	ดัชนีตรวจวิเคราะห์คุณภาพน้ำใต้ดิน - ความเป็นกรด-ด่าง (pH) - ปริมาณสารทั้งหมดที่ละลายได้ (Total Dissolved Solids) - ความกระด้างทั้งหมด (Total Hardness) - ความขุ่น (Turbidity)	- จำนวน 1 สถานี ได้แก่ 1. บ่อบาดาลโรงเรียนบ้านห้วยแก้ว	- ปีละ 2 ครั้ง (ช่วงเดือนมกราคม - กุมภาพันธ์ และช่วงเดือนสิงหาคม - กันยายน)
5. สาธารณสุข อาชีวอนามัย และความปลอดภัย	5.1 ให้มีการตรวจสอบสุขภาพของลูกจ้างที่ทำงานเกี่ยวกับปัจจัยเสี่ยงโดยแพทย์แผนปัจจุบันขั้นหนึ่งที่ได้รับใบอนุญาตประกอบวิชาชีพเวชกรรมด้านอาชีวเวชศาสตร์ หรือที่ผ่านการอบรมด้านอาชีวเวชศาสตร์ให้ตรวจสอบสุขภาพของพนักงานเป็นประจำทุกปี ส่วนพนักงานที่จะรับเข้ามารับผิดชอบปฏิบัติงานในพื้นที่ ที่มีโอกาสสัมผัสกับฝุ่นละอองและเสียงดัง ให้ดำเนินการตรวจสอบสุขภาพหลังจากรับเข้าทำงานภายใน 30 วัน ให้เพิ่มเติมรายการตรวจ ดังนี้ - สุขภาพทั่วไป - สมรรถภาพการได้ยิน - สมรรถภาพปอด พร้อมทั้งการเอกซเรย์ปอด - ซิลิโคซิส	- พื้นที่โครงการ	- หลังจากรับเข้าทำงานภายใน 30 วัน และต่อเนื่องปีละ 1 ครั้ง

ตารางที่ 1-2 แผนการติดตามตรวจสอบผลกระทบสิ่งแวดล้อม (ต่อ)

ทรัพยากรสิ่งแวดล้อม	ดัชนีที่ตรวจวัด	สถานีตรวจวัด	ความถี่/ระยะเวลาการตรวจวัด
5. สาธารณสุข อาชีวอนามัย และความปลอดภัย (ต่อ)	ทั้งนี้หากผลการตรวจสอบสุขภาพผิดปกติให้โครงการส่งพนักงานคนดังกล่าวเข้ารับการตรวจจากแพทย์อาชีวเวชศาสตร์ โดยละเอียด เพื่อหาสาเหตุและทำการรักษาต่อไป หากแพทย์วินิจฉัยว่าความผิดปกติมีสาเหตุมาจากการปฏิบัติงานให้สลับหน้าที่ไปปฏิบัติหน้าที่อื่นที่ไม่เป็นเหตุเกี่ยวข้องกับโรคหรือความผิดปกตินั้นรวมทั้งจัดให้คนงานที่ไม่มีส่วนเกี่ยวข้องกับแหล่งกำเนิดผลกระทบต่อสุขภาพด้านฝุ่นละอองเสียง และอุบัติเหตุแยกส่วนจากบริเวณดังกล่าว		
	5.2 ให้บันทึกสถิติและสาเหตุของการเกิดอุบัติเหตุและการป้องกันแก้ไข เพื่อใช้ประกอบในการจัดทำรายงานผลการปฏิบัติตามมาตรการป้องกันและแก้ไขผลกระทบสิ่งแวดล้อมและมาตรการติดตามตรวจสอบผลกระทบสิ่งแวดล้อม	- พื้นที่โครงการ	- ทุกครั้งที่มีอุบัติเหตุ
	5.3 กำหนดให้มีการตรวจวัดสภาพแวดล้อมในการทำงานสำหรับพนักงานที่มีความเสี่ยงในการสัมผัสกับมลพิษ โดยให้ทำการตรวจวัดในดัชนีดังต่อไปนี้ - Respirable Dust - Total Dust - ตรวจวัดเสียงโดยการจำแนกตามความถี่	- พื้นที่โครงการ	- ปีละ 1 ครั้ง
6. คมนาคม	ให้ตรวจสอบสภาพเส้นทางขนส่งแร่ รวมทั้งป้ายสัญญาณจราจรเพื่อให้อยู่ในสภาพใช้การได้อย่างมีประสิทธิภาพอยู่เสมอ หากบริเวณใดชำรุดเสียหายต้องรีบซ่อมแซมทันที	- เส้นทางขนส่งแร่	- ดำเนินการทันที หากบริเวณใดชำรุดเสียหาย

ตารางที่ 1-1 แผนการติดตามตรวจสอบผลกระทบสิ่งแวดล้อม (ต่อ)

ทรัพยากรสิ่งแวดล้อม	ดัชนีที่ตรวจวัด	สถานีตรวจวัด	ความถี่/ระยะเวลาการตรวจวัด
7. เศรษฐกิจ - สังคม	7.1 สํารวจสภาพเศรษฐกิจ-สังคมและความคิดเห็นของผู้นำชุมชน ผู้นำในพื้นที่อ่อนไหว และประชาชนในรัศมี 3 กม. ในประเด็นดังนี้ - การวิเคราะห์การเปลี่ยนแปลงสภาพเศรษฐกิจ-สังคม และสุขภาพ เนื่องจากโครงการ - ปัญหาและผลกระทบที่ได้รับจากการดำเนินโครงการ - ความวิตกกังวลเกี่ยวกับผลกระทบจากการทำเหมือง - ความคิดเห็นต่อโครงการ - ความต้องการของชุมชน - ข้อเสนอแนะที่มีต่อโครงการ	- ผู้นำชุมชนและชุมชนในรัศมี 3 กม. ได้แก่ หมู่ที่ 2 บ้านน้ำซับ หมู่ที่ 6 บ้านพิชอุดม หมู่ที่ 12 บ้านสร้างเชียงอินทร์ หมู่ที่ 8 บ้านห้วยแก้ว และหมู่ที่ 13 บ้านหนองหญ้าช้าง - ผู้นำในพื้นที่อ่อนไหวในรัศมี 3 กม. ได้แก่ วัดป่าสร้างเชียงอินทร์ ศูนย์พัฒนาเด็กเล็กบ้านห้วยแก้ว วัดป่าห้วยแก้วเจริญธรรม และวัดป่าก่อเจริญธรรม	- ปีละ 2 ครั้ง
	7.2 ให้จัดทำสรุปสถิติเรื่องร้องเรียนที่เกิดจากโครงการพร้อมการวิเคราะห์ปัญหาสาเหตุวิธีการแก้ไข และผลการแก้ไข เพื่อให้ประกอบในการจัดทำรายงานผลการปฏิบัติตามมาตรการป้องกันและแก้ไขผลกระทบสิ่งแวดล้อมและมาตรการติดตามตรวจสอบผลกระทบสิ่งแวดล้อม	- พื้นที่โครงการและชุมชนใกล้เคียง	- ปีละ 2 ครั้ง
8. สุขทรียภาพ/ทัศนียภาพ และแหล่งท่องเที่ยว	ให้ติดตามดูแลรักษาดินไม้ที่ได้ปลูกไว้แล้วบนคันทำนบดิน พร้อมทั้งดูแลต้นไม้บริเวณโดยรอบขอบแปลงพื้นที่โครงการ หากพบว่ามีต้นไม้ตายลงให้ดำเนินการปลูกเสริม โดยพิจารณาเลือกพันธุ์ไม้ที่เป็นไม้โตเร็วและไม่ทรงสูง เช่น สนประดิพัทธ์ หรือสนทะเล เป็นต้น	- แนวต้นไม้บริเวณคันทำนบดิน - แนวต้นไม้โดยรอบขอบแปลงพื้นที่โครงการ	- ปีละ 1 ครั้ง